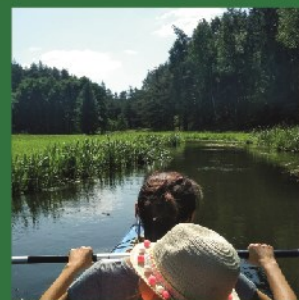
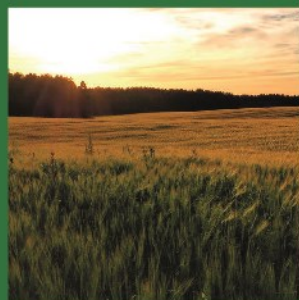
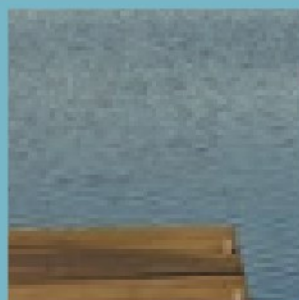




STRATEGIA ROZWOJU GMINY CHOJNICE NA LATA 2021-2030

Sprawozdanie z przebiegu i wyników konsultacji



Opracowanie:



Wprowadzenie

Niniejszy dokument stanowi sprawozdanie z przebiegu dotychczasowych prac oraz wyników przeprowadzonych konsultacji społecznych, dotyczących projektu Strategii Rozwoju Gminy Chojnice na lata 2021-2030.

Przedmiot konsultacji	Na podstawie umowy zawartej w dniu 16.09.2021 r. pomiędzy Gminą Chojnice a Stowarzyszeniem Wspierania Inicjatyw Gospodarczych DELTA PARTNER poddano konsultacjom społecznym projekt dokumentu pn.: „Strategia Rozwoju Gminy Chojnice na lata 2021-2030”.
Podmioty uprawnione do uczestnictwa w konsultacjach	Prowadzone i ogłoszone na stronie gminy, konsultacje skierowane były do wszystkich zainteresowanych, ze szczególnym wskazaniem na mieszkańców gminy Chojnice. Oprócz mieszkańców, projekt strategii podlegał konsultacjom z sąsiednimi gminami i ich związkami, lokalnymi partnerami społecznymi i gospodarczymi oraz z właściwym dyrektorem regionalnego zarządu gospodarki wodnej Państwowego Gospodarstwa Wodnego Wody Polskie. Jednym z ważniejszych podmiotów wydających opinię, był Zarząd Województwa Pomorskiego.
Termin konsultacji	Konsultacje społeczne projektu dokumentu pn.: „Strategia Rozwoju Gminy Chojnice na lata 2021-2030” prowadzone były w terminie od 17.09.2021 r. do 25.10.2021 r.
Forma i tryb konsultacji	<p>Konsultacje przeprowadzone były w formie składania opinii i uwag w formie pisemnej oraz za pomocą środków komunikacji elektronicznej.</p> <p>Uwagi i opinie do projektu Strategii można było składać:</p> <ol style="list-style-type: none">1. Pisemnie za pomocą formularza opublikowanego na stronie internetowej Gminy Chojnice oraz dostępnego w formie papierowej n dzienniku podawczym Urzędu Gminy w Chojnicach, w następujący sposób<ul style="list-style-type: none">o w siedzibie Urzędu Gminy Chojnice, poprzez oddanie formularza w Biurze Obsługi Interesantówo pocztą na adres Urzędu Gminy w Chojnicach2. elektronicznie:<ul style="list-style-type: none">o poprzez elektroniczny formularz konsultacji społecznych : https://ankieta.deltapartner.org.pl/strategia_chojnice_uwagio poprzez system ePUAP – adres skrytki e-PUAP Urzędu Gminy w Chojnicach: /2202032/skrytkao za pomocą poczty elektronicznej, na adres: roberts@gminachojnice.com.pl

Podstawa prawna

Podstawę prawną definiującą tryb i harmonogram konsultacji projektu dokumentu, stanowi ustawa z dnia 6 grudnia 2006 r. o zasadach prowadzenia polityki rozwoju (Dz. U z 2021 r. poz. 1057). w szczególności art. 6 i wskazane poniżej:

Ust. 3. Projekt strategii rozwoju ponadlokalnego oraz strategii rozwoju gminy podlega konsultacjom w szczególności z: sąsiednimi gminami i ich związkami, lokalnymi partnerami społecznymi i gospodarczymi, mieszkańcami gmin – w przypadku strategii rozwoju ponadlokalnego albo gminy – w przypadku strategii rozwoju gminy, oraz z właściwym dyrektorem regionalnego zarządu gospodarki wodnej Państwowego Gospodarstwa Wodnego Wody Polskie

Ust. 4. Podmiot opracowujący projekt koncepcji rozwoju kraju, projekt strategii rozwoju oraz projekt polityki publicznej ogłasza na swojej stronie internetowej oraz może ogłaszać w prasie odpowiednio o zasięgu krajowym, regionalnym lub lokalnym, informację o konsultacjach, terminie i sposobie przekazywania uwag do projektu oraz terminie i miejscu spotkań konsultacyjnych. Ogłoszenie w prasie zawiera dodatkowo informację o adresie strony internetowej, na której zamieszczono projekt.

Ust. 6. W terminie 30 dni od upływu terminu, o którym mowa w ust. 5, podmiot opracowujący projekt przygotowuje sprawozdanie z przebiegu i wyników konsultacji, zawierające w szczególności ustosunkowanie się do zgłoszonych uwag wraz z uzasadnieniem, i zamieszcza je na swojej stronie internetowej.

Projekt strategii, zgodnie z ustawą z dnia 8 marca 1990 r. o samorządzie gminnym (Dz. U. z 2021 r. poz. 1372) przedkłada się również zarządowi województwa, na podstawie:

Art. 10f. ust. 2. Projekt strategii rozwoju gminy opracowuje wójt oraz przedkłada go zarządowi województwa w celu wydania opinii dotyczącej sposobu uwzględnienia ustaleń i rekomendacji w zakresie kształtowania i prowadzenia polityki przestrzennej w województwie określonych w strategii rozwoju województwa.

Art. 10f. ust. 3. Zarząd województwa wydaje opinię, o której mowa w ust. 2, w terminie 30 dni od dnia otrzymania projektu strategii rozwoju gminy. W przypadku braku opinii we wskazanym terminie uznaje się, że strategia rozwoju gminy jest spójna ze strategią rozwoju województwa.

Przebieg konsultacji

Zgodnie z przywołanym art. 6.3 i art. 10.f ust.2. w dniu 09.03.2021, projekt *Strategii Rozwoju Gminy Chojnice na lata 2021-2030* przekazano do zaopiniowania.

Poniżej przedstawiona została lista podmiotów, które uprawnione są do zaopiniowania dokumentu:

- Zarząd Województwa Pomorskiego
- gminy sąsiadujące z gminą Chojnice: Brusy, Czersk, Człuchów, Kamień Krajeński, Kęsów, Konarzyny, Lipnica, Tuchola, m. Chojnice
- związki, w których skład wchodzi wyżej wymienione gminy
- dyrektor regionalnego zarządu gospodarki wodnej Państwowego Gospodarstwa Wodnego Wody Polskie w Gdańsku
- partnerom społecznym i gospodarczym, które jako kluczowe wskazał samorząd gminy

W kontekście art. 6.4., w biuletynie informacji publicznej

<http://bip.gminachojnice.com.pl/index.php?app=aktualnosci&nid=4450&q=konsultacja> udostępniona została informacja o prowadzeniu konsultacji społecznych wraz z udostępnieniem zarządzenia Wójta Gminy Chojnice.

Jako termin prowadzenia konsultacji wskazano: 17.09-25.10.2021 r. Konsultacje przeprowadzone były w formie składania opinii i uwag w formie pisemnej oraz za pomocą środków komunikacji elektronicznej. W trakcie trwania konsultacji spłynęło 7 uwag, ich treść oraz odniesienie do uwag zawiera tabela poniżej.

Zgodnie z art. 6.6. publikuje się niniejszy, przedmiotowy raport, dotyczący przebiegu i wyników konsultacji, który zawiera w szczególności ustosunkowanie się do zgłoszonych uwag wraz z uzasadnieniem.

Ustosunkowanie się do zgłoszonych uwag wraz z uzasadnieniem

Treść uwagi	Odniesienie
Podmiot zgłaszający uwagę: GOPS Chojnice	
<p>„(...) Poniżej prawidłowe dane za lata 2016-2019. Liczba osób którym przyznano decyzją świadczenia i kwota tych świadczeń (poz. 24 + 28)</p> <ul style="list-style-type: none"> • w 2016 r. 473 os., kwota 933 462 zł, • w 2017 r. 756 os., kwota 1 700 277 zł, • w 2018 r. 408 os., kwota 884 806 zł, • w 2019 r. 349 os., kwota 700 931 zł <p>Błędy są na stronie 34 (5 pkt w pomocy społecznej). W 2020 r. nie nastąpił gwałtowny wzrost liczby osób, którym udzielono zasiłku celowego. Nastąpił z kolei w 2017 r. w poz. zasiłki celowe na pokrycie wydatków powstałych w wyniku zdarzenia losowego, co związane jest z nawałnicą, która przeszła m.in. przez gminę Chojnice. Poza tym wyjątkiem liczba zasiłków celowych spada z roku na rok.</p>	<p>Uwaga uwzględniona. Skorygowano błędy.</p>
Podmiot zgłaszający uwagę: Park Narodowy „Bory Tucholskie”	
<p>Statystyczny portret gminy – Swornegacie i Funka – str. 20. Propozycja zmiany: Opisując miejscowość Chociński Młyn należy wskazać, że jest to miejscowość, w której postuluje się utworzenie parku kulturowego.</p> <p>Uzasadnienie: W Studium wskazano jako strefę C2a – podstrefa miejscowości Chociński Młyn i Klosnowo – o szczególnych wartościach kulturowych. Dla tych miejscowości planuje się utworzenie parków kulturowych. Wskazano na konieczność opracowania miejscowych planów zagospodarowania przestrzennego dla każdej z miejscowości.</p>	<p>Uwaga uwzględniona, dodano zapis.</p>
<p>Statystyczny portret gminy – Klosnowo i Kopernica – str. 19.</p> <p>Propozycja zmiany: Opisując miejscowość Klosnowo należy wskazać, że jest to miejscowość, w której postuluje się utworzenie parku kulturowego.</p> <p>Uzasadnienie: W Studium wskazano jako strefę C2a – podstrefa miejscowości Chociński Młyn i Klosnowo – o szczególnych wartościach kulturowych. Dla tych miejscowości planuje się utworzenie parków</p>	<p>Uwaga uwzględniona, dodano zapis.</p>

<p>kulturowych. Wskazano na konieczność opracowania miejscowych planów zagospodarowania przestrzennego dla każdej z miejscowości.</p>	
<p>Statystyczny portret gminy – Swornegacie i Funka – str. 20. Propozycja zmiany: Opisując miejscowość Chociński Młyn warto wskazać, że w tej miejscowości utworzono Centrum Edukacji Przyrodniczej Parku Narodowego „Bory Tucholskie”. Uzasadnienie: W dokumencie jest mowa o edukacji ekologicznej, warto więc wskazać nowo powstały ośrodek, który docelowo będzie ważnym miejscem dla regionalnej i ponadregionalnej edukacji przyrodniczej. W dokumencie mowa jest także o Rezerwacie Biosfery Bory Tucholskie, a nowo powstałe Centrum docelowo będzie Centrum Informacji o Rezerwacie Biosfery Bory Tucholskie.</p>	<p>Uwaga uwzględniona, dodano zapis.</p>
<p>Analiza SWOT – Zagrożenia – str. 41. Propozycja zmiany: Zmiana/złagodzenie obecnego zapisu o treści: Brak swobody gospodarczej związany z obecnością terenów objętych formami ochrony przyrody na np. Zmiana/przekierowanie kierunków gospodarczych z uwagi na obecność terenów objętych formami ochrony przyrody. Uzasadnienie: Skoro misją gminy jest ochrona środowiska naturalnego i zachowanie zasad zrównoważonego rozwoju, to zagrożeniem jest nie brak swobody gospodarczej, lecz presja urbanizacyjna i inwestycyjna na tereny o szczególnych wartościach przyrodniczych. To właśnie dzięki takim obszarom wzrasta wartość potencjału turystycznego gminy. Sama obecność form ochrony przyrody nie musi wiązać się z ograniczeniem rozwoju, ale z przekierowaniem kierunków gospodarczych.</p>	<p>Uwaga uwzględniona. Zmieniono zapis: Przekierowanie kierunków gospodarczych z uwagi na obecność terenów objętych formami ochrony przyrody</p>
<p>Podmiot zgłaszający uwagę: Nadleśnictwo Przymuszewo</p>	
<p>Planowane rozszerzenie terenu Parku Narodowego Bory Tucholskie – mapa. Model struktury funkcjonalnoprzestrzennej. Strona 33. Propozycja zmiany: Usunięcie z mapy obszaru rozszerzenia PN BT. Uzasadnienie: Nadleśnictwo Przymuszewo jako zarządca terenu wskazanego jako obszar rozszerzenia Parku Narodowego nie jest w posiadaniu żadnego dokumentu potwierdzającego plan takiego</p>	<p>Uwaga uwzględniona. Usunięto z map rozszerzenie PN BT.</p>

<p>rozszerzenia. Dokument taki nie został również przywołany w opracowanej Strategii.</p>	
<p>C1 – strefa rozwoju funkcji turystycznych i rekreacyjnych. Obszar cenny przyrodniczo , intensywnie użytkowany dla potrzeb rekreacji, o dużym nacisku inwestycyjnym. Strona 31.</p> <p>Propozycja zmiany: W opisie strefy brak jest deklaracji co do dalszego kierunku postępowania.</p> <p>Uzasadnienie: Samo stwierdzenie faktu iż jest to obszar cenny przyrodniczo, poddawany presji inwestycyjnej i intensywnie użytkowany, nie daje odpowiedzi co do strategii Gminy w dalszym postępowaniu względem wymienionych czynników.</p>	<p>Uwaga uwzględniona. Dodano zapis, iż strefa C1 wymaga wprowadzenia ograniczeń zabudowy.</p>
<p>Cel strategiczny 1 – Budowa silnej gospodarki w Gminie Chojnice (...) Wykorzystując potencjał turystyczny konieczna jest rozbudowa infrastruktury, a także zagospodarowanie szlaków turystycznych. Strona 45.</p> <p>Propozycja zmiany: ... konieczne jest utrzymanie istniejącej infrastruktury...</p> <p>Uzasadnienie: Z naszych obserwacji wynika iż dalsze rozbudowywanie infrastruktury turystycznej prowadzi do pogarszania stanu terenów cennych przyrodniczo. Dodatkowo, od lat zauważalny jest wzrost inwestycji turystycznych na gruntach prywatnych i prowadzony przez firmy prywatne (np. wypożyczalnie kajaków) bez jakiegokolwiek ograniczenia. Natomiast zasoby przyrodnicze i pojemność turystyczna terenów cennych jest ograniczona. Tym samym dalszy rozwój infrastruktury turystycznej Gminy, w połączeniu z nieograniczonym rozwojem usług turystycznych prywatnych podmiotów prowadzić będzie do postępującej degradacji walorów przyrodniczych Gminy. W naszej opinii konieczne jest raczej utrzymanie obecnie istniejącej infrastruktury i wprowadzenie mechanizmów regulacyjnych dla prywatnych operatorów turystycznych.</p>	<p>Uwaga uwzględniona. Zmieniono zapis: Wykorzystując potencjał turystyczny konieczne jest utrzymanie istniejącej infrastruktury.</p>

<p>Opracowanie dokumentacji projektowej dla małej infrastruktury turystycznej (...) która ujednoczyłaby całą infrastrukturę na terenie Gminy. Strona 47</p> <p>Uzasadnienie: W ostatnich latach opracowany został tego typu projekt dla programu Pomorskie Szlaki Kajakowe, który miał ujednoczyć wygląd infrastruktury w ramach obszaru projektu. Prowadzone były także tego typu prace projektowe przez Lokalne Grupy Działania. Z informacji które posiada Nadleśnictwo wynika, że nad podobną koncepcją pracuje Zaborski Park Krajobrazowy. Powstaje jest więc pytanie, czy zapisywanie w strategii tworzenia kolejnego dokumentu tego typu jest zasadne.</p>	<p>Uwaga nie została uwzględniona. Gmina planuje opracować kompleksową, gotową dokumentację projektową (ze wszystkimi rysunkami technicznymi i przekrojami i specyfikacjami) z pełnią praw autorskich z możliwością wykorzystywania jej przez lata - a nie tylko koncepcji infrastruktury.</p>
<p>Cel strategiczny: ochrona środowiska naturalnego</p> <p>* Ochrona bioróżnorodności i terenów atrakcyjnych przyrodniczo</p> <p>* Udostępnianie terenów atrakcyjnych Przyrodniczo. Strona 53</p> <p>Propozycja zmiany: Usunięcie punktu o udostępnianiu</p> <p>Uzasadnienie: W ocenie Nadleśnictwa, na podstawie wieloletnich doświadczeń w prowadzeniu zagospodarowania turystycznego na terenach leśnych, połączenie dwóch wymienionych celów w ramach jednego kierunku działania jest sprzeczne. Udostępnianie terenów, zwiększanie ich dostępności powoduje zwiększanie zagrożeń (napływ gatunków inwazyjnych, zagrożenie pożarowe, zaśmiecanie, wydeptywanie itp.) co ma oczywisty negatywny wpływ ich stan.</p>	<p>Uwaga uwzględniona. Usunięto zapis.</p>

<p>Uwaga dodatkowa – w strategii nie znalazły się zapisy na temat konieczności wykonania miejscowego planu zagospodarowania przestrzennego dla terenu gminy</p> <p>Uzasadnienie: Utworzenie Planu Zagospodarowania Przestrzennego Gminy (lub całościowego dla obrębu ewidencyjnego Swornegacie) uporządkowałoby niekontrolowaną presję na tereny leśne własności prywatnej, które w obecnej chwili są bez przeszkód dzielone, a na ich teren wprowadzana jest nielegalna zabudowa turystyczna.</p>	<p>Uwaga uwzględniona. Dodano w kierunku działania 3.1 zapis o utworzeniu planu zagospodarowania przestrzennego gminy</p>
<p>Podmiot zgłaszający uwagę: Regionalna Dyrekcja Lasów Państwowych w Toruniu</p>	

<p>Planowane powiększenie PNBT w strefie C2, stanowiącej według opisu „strefę ochrony walorów środowiskowych. Obszar objęty prawnymi formami ochrony przyrody o wysokich walorach przyrodniczych oraz krajobrazowych i turystycznych. W strefie tej nie przewiduje się dalszego inwestowania, a obecne ośrodki turystyczne służą do obsługi turystyki rekreacyjnej o charakterze przyrodniczym.”</p> <p>Strona nr 31, 33.</p> <p>Propozycja zmiany: Propozycja powiększenia Parku Narodowego powinna zostać oparta o opracowania naukowe, ze wskazaniem merytorycznego uzasadnienia. Granice powiększenia Parku Narodowego odnoszą się do leśnictwa Kokoszka, Nadleśnictwa Przymuszewo z borami sosnowymi na gruntach porolnych. Z uwagi na ponadlokalny charakter zaproponowanych zmian konieczne jest uszczegółowienie i uzasadnienie przedstawionego wariantu powiększenia PNBT.</p> <p>Uzasadnienie: Strategia nie odnosi się do opracowań naukowych lub wykonanych np. na zlecenie PNBT, które wskazują określony na mapie zasięg powiększenia Parku Narodowego. Opisana strefa C2 nie stanowi obecnie w całości Parku Narodowego.</p>	<p>Uwaga uwzględniona. Usunięto z map rozszerzenie PN BT.</p>
<p>Podmiot zgłaszający uwagę: Regionalny Zarząd Gospodarki Wodnej w Gdańsku</p>	
<p>Str. 10 - dotyczy części zatytułowanej 11 Plan gospodarowania wodami na obszarze dorzecza Wisły": wskazane jest zamieszczenie miejsca publikacji dokumentu pn. „Plan gospodarowania wodami na obszarze dorzecza Wisły' (poprzez dopisanie „opublikowany Rozporządzeniem Rady Ministrów z dnia 18 października 2016 r. poz. 1911 i 1958". Należy mieć również na uwadze, iż obecnie przygotowywany jest projekt II aktualizacji Planu gospodarowania wodami na obszarze dorzecza Wisły, który będzie obowiązywać w latach 2022-2027 .</p>	<p>Uwaga uwzględniona.</p>
<p>Str. 14 - dotyczy części zatytułowanej „Aktualizacja Programu Wodno- środowiskowego Kraju", sugeruje się, aby tabela z „rodzajami działań" zawierała jedynie</p>	<p>Uwaga uwzględniona. Usunięto niektóre z działań.</p>

działania, które są w obowiązku realizacji tylko przez gminę Chojnice.	
<p>Str. 15 - dotyczy części zatytułowanej „Plan Zarządzania Ryzykiem Powodziowym dla obszaru dorzecza Wisły”: wskazane jest zamieszczenie miejsca publikacji dokumentu pn. „Plan Zarządzania Ryzykiem Powodziowym dla obszaru dorzecza Wisły”, poprzez dopisanie „opublikowany Rozporządzeniem Rady Ministrów z dnia 18 października 2016 r. poz. 1841”.</p> <p>Należy mieć również na uwadze, iż obecnie przygotowany jest projekt I aktualizacji Planu Zarządzania Ryzykiem Powodziowym, który będzie obowiązywać w latach 2022-2027 .</p>	Uwaga uwzględniona.
<p>Str. 97 - dotyczy załącznika nr ;2 „Ustalenia i rekomendacje w zakresie kształtowania i prowadzenia polityki przestrzennej w gminie”, punkt 3.1.„Wymiar lokalny”: w części dotyczącej ryzyka powodziowego proponuje się uzupełnić o informacje o występujących na terenie gminy</p> <p>obszarach szczególnego zagrożenia powodzią oraz ograniczeniach w zagospodarowaniu tych obszarów, wynikających z obowiązującej ustawy Prawo wodne.</p>	Uwaga uwzględniona, uzupełniono zapis.
Podmiot zgłaszający uwagę: Zarząd Województwa Pomorskiego	
Projekt Strategii Rozwoju Gminy Chojnice na lata 2021 2030 powinien uwzględniać zapisy Planu zagospodarowania przestrzennego województwa pomorskiego 2030 (Uchwała Nr 318/XXX/16 Sejmiku Województwa Pomorskiego z dnia 29 grudnia 2016 r. - Dz. Urz. Woj. Pom. z 2017 poz. 603) (PZPWP 2030) w zakresie ustaleń, wytycznych i rekomendacji odnoszących się do Gminy Chojnice.	Uwaga uwzględniona. Uzupełniono zapisy w rozdziale dotyczącym ustaleń, wytycznych i rekomendacji odnoszących się do Gminy Chojnice.
<p>Wnosi się ponadto o uwzględnienie innych dokumentów uchwalonych przez Sejmik Województwa Pomorskiego lub Zarząd Województwa Pomorskiego, które wyznaczają kierunki rozwoju lub określają ramy prowadzenia działań prorozwojowych , w szczególności :</p> <ul style="list-style-type: none"> • Programy ochrony powietrza (Uchwała Nr 158/XIII/15 Sejmiku Województwa Pomorskiego z dnia 26 października 2015 r 	Skorygowano zapisy.

<p>oraz Uchwała Nr 308/XXIV/20 Sejmiku Województwa Pomorskiego z dnia 28 września 2020 r. wraz ze zmianami wprowadzonymi Uchwałą Nr 414/XXXIV/21 Sejmiku Województwa Pomorskiego z dnia 28 czerwca 2021 r.),</p> <ul style="list-style-type: none"> • Uchwała Nr 310/XXIV/20 Sejmiku Województwa Pomorskiego z dnia 28 września 2020 r. w sprawie wprowadzenia na obszarze województwa pomorskiego, z wyłączeniem Gminy Miasta Sopotu i obszaru miast. ograniczeń i zakazów w zakresie eksploatacji instalacji, w których następuje spalanie paliw, • Uchwała Zarządu Województwa Pomorskiego Nr 586/162/20 z dnia 9 lipca 2020 roku w sprawie przyjęcia planu rozwoju sieci dróg wojewódzkich województwa pomorskiego, • Uchwała Sejmiku Województwa Pomorskiego Nr 788/XXXVII/14 z dnia 24 lutego 2014 r. w sprawie przyjęcia „Planu zrównoważonego rozwoju publicznego transportu zbiorowego dla Województwa Pomorskiego”. 	
<p>Zwraca się uwagę, że zgodnie z Rozporządzeniem Parlamentu Europejskiego i Rady (UE) nr 1315/2013 z dnia 11 grudnia 2013 r. w sprawie unijnych wytycznych dotyczących rozwoju transeuropejskiej sieci transportowej, w gminie Chojnice nie występuje infrastruktura transportowa sieci TEN-T</p>	<p>Usunięto zapis.</p>
<p>W odniesieniu do zapisu na str. 8 proponuje się używać nazwy Strategia Rozwoju Województwa Pomorskiego 2030.</p>	<p>Skorygowano zgodnie z uwagą.</p>
<p>Proponuje się uwzględnić w diagnozie oraz w analizie SWOT wątki z obszaru edukacji, które wskazywałyby na konieczność realizacji zaplanowanej interwencji oraz wątki odnoszące się do wyników egzaminów, jakości nauczania, potrzeb szkół, pożądanego wsparcia nauczycieli i uczniów, w tym uczniów ze specjalnymi potrzebami edukacyjnymi. Ponadto w rozdziale 12. Rezultaty planowanych działań proponuje się dodać inne wskaźniki pożądanego zmian w obszarze edukacji. Natomiast uspoźnienia wymaga wartość bazowa jedyne</p>	<p>Uwaga uwzględniona.</p> <ol style="list-style-type: none"> 1. Uzupełniono analizę SWOT. 2. Zmieniono wskaźnik dla kierunku działania 5.2 Wysokiej jakości edukacja.

<p>zaproponowanego wskaźnika - odsetek dzieci objętych wychowaniem żłobkowym (na str. 68 wskazano wartość z 2019 r. wynoszącą 3, 1%, natomiast w innych miejscach posłużono się wartością z 2020 r. wynoszącą 4, 1%).</p>	
<p>W rozdziale 5. Wnioski z diagnozy, w tym z badań społecznych - znajdują się odwołania do powiatu gdańskiego, zamiast chojnickiego, co proponuje się skorygować.</p>	<p>Skorygowano zgodnie z uwagą.</p>
<p>W dokumencie proponuje się uwzględnić kwestię zagospodarowania kąpielisk nad jeziorami oraz podjęcie działań celem utworzenia szlaku żeglarskiego pomiędzy jeziorem Charzykowskim, a zbiornikiem Mylof (Brda).</p>	<p>Uwaga uwzględniona.</p> <p>W kierunku działania 3.1 dodano zapis: Zagospodarowanie kąpielisk nad jeziorami</p> <p>W kierunku działania 1.1 dodano zapis: podjęcie działań celem utworzenia szlaku żeglarskiego pomiędzy jeziorem Charzykowskim, a zbiornikiem Mylof (Brda)</p>
<p>Dokument wymaga uzupełnienia o opis dotyczący zaopatrzenia gminy w sektorach: elektroenergetycznym, ciepła i paliw gazowych. Proponuje się również odnieść do dokumentu gminy pn.: „Projekt założenia do planu zaopatrzenia w ciepło, energię elektryczną i paliwa gazowe gminy Chojnice na lata 2021-2035” .</p>	<p>Uwaga uwzględniona. Uzupełniono zapisy dotyczące sektorów: elektroenergetycznego, ciepła i paliw gazowych we wnioskach z diagnozy.</p>
<p>W nazwie Kierunku działania 4.1. pisze się o adaptacji do zmian klimatu. Jednocześnie wśród możliwej interwencji nie ma działań służących adaptacji, a jedynie przyczyniające się do przeciwdziałania zmianom klimatu (zmniejszenie emisji gazów cieplarnianych). W związku z czym proponuje się uzupełnienie zakresu interwencji o działania mające na celu adaptację do zmian klimatu.</p>	<p>Uwaga uwzględniona. Dodano w kierunku działania 4.1. zapisy:</p> <ul style="list-style-type: none"> • Prowadzenie działań informacyjnych z zakresu adaptacji do zmian klimatycznych • Wzmocnienie udziału interesariuszy działających w przestrzeni miejskiej, w kontekście integracji działań adaptacyjnych • Wsparcie procesu wdrażania OZE w gospodarstwach indywidualnych • Wsparcie działań mających na celu poprawę jakości powietrza

<p>Weryfikacji wymagają zapisy projektu dokumentu w zakresie obszarów strategicznej interwencji (OSI) kluczowych dla gminy. Jak wynika z treści projektu dokumentu odnoszą się one do obszarów tematycznych, a nie do konkretnego terytorium w granicach gminy. Podejście to nie do końca koresponduje z definicją OSI, zawartą w ustawie z dnia 6 grudnia 2006 r. o zasadach prowadzenia polityki rozwoju. Niewątpliwie OSI musi być powiązane z konkretną interwencją, natomiast powinien się także odnosić do jakiegoś zdefiniowanego terytorium (nawet jeśli miały to być obszar całej gminy).</p>	<p>Zweryfikowano zapisy, usunięto zapis dotyczący wpisywania się gm. Chojnice w transeuropejską sieć transportową.</p>
<p>Warto rozważyć uzupełnienie katalogu wskaźników o dodatkowe wskaźniki, które pozwolą kompleksowo ocenić realizację całości interwencji wpisującej się w poszczególne Kierunki działań. Ponadto wydaje się, że część wartości wskaźników mogłaby być bardziej ambitna. Przykładowo wskaźnik „Liczba obiektów użyteczności publicznej poddanych termomodernizacji” (Kierunek działania 4.1.), dla którego przyjęto oczekiwany rezultat w 2030 r. równy 1 budynkowi.</p>	<p>Uwaga ma charakter opinii, nie dodano dodatkowych wskaźników, poprawiono i zmieniono wartości niektórych wskaźników.</p>
<p>Załącznik 2 Ustalenia i rekomendacje w zakresie kształtowania i prowadzenia polityki przestrzennej w gminie, wymaga dla poprawienia przejrzystości przekazu uwypuklenia tych zapisów, które stanowią ustalenia i rekomendacje.</p>	<p>Uwaga uwzględniona. Uwypuklono zapisy odnoszące się do ustaleń i rekomendacji dla gminy Chojnice.</p>
<p>Ramy finansowe Strategii Rozwoju Gminy Chojnice na lata 2021-2030 w rozdziale 14, należy określić dla całego okresu obowiązywania dokumentu.</p>	<p>Uwaga uwzględniona, poprawiono zapis.</p>
<p>Podmiot zgłaszający uwagę: Stowarzyszenie „Chojnicki Alarm dla Klimatu”</p>	
<p>Str. 11 – Tabela 1 Charakterystyka JWCP występujących na terenie Gminy Chojnice</p> <p>Na 15 wskazanych JWCP w 10 zaznaczono zagrożenie w zakresie nieosiągnięcia celów środowiskowych</p> <p>Uzasadnienie: Strategia w swej dalszej części powinna jednoznacznie i konkretnie wskazywać działania ograniczające i eliminujące wskazane zagrożenie</p>	<p>Uwaga uwzględniona. Dodano zadanie w kierunku działania 4.1. Prowadzenie działań zgodnie z założeniami dokumentów dotyczących gospodarowania wodami</p> <p>W rozdziale dotyczącym <i>Ustaleń i rekomendacji</i> dodano zapis dotyczący, tego, że kluczowe jest prowadzenie działań mających na celu poprawę istniejącego stanu wód i nie pogarszanie go, zgodnie z zapisami Programu Wodno-Środowiskowego.</p>

<p>Str. 11 – Tabela 1 Charakterystyka JWCP występujących na terenie Gminy Chojnice</p> <p>W tabeli nie ujęto Strugi Jarcewskiej – pytanie czy tylko ?</p> <p>Uzasadnienie: Strategia winna traktować Gminę kompleksowo i odnosić się do wszystkich JWCP</p>	<p>Tabela dotyczącą JCWP występujących w gminie Chojnice odnosi się do JCWP zlokalizowanych w gminie i opracowana została na podstawie bazy danych PGW KZGW.</p> <p>Ponadto Regionalny Zarząd Gospodarki Wodnej w Gdańsku, przekazując opinię do projektu po jego weryfikacji, nie wskazał, że tabele dotyczące JCWP wymagają uzupełnienia.</p>
<p>Str. 37 - Mocne strony gminy Chojnice to przede wszystkim krajobraz, środowisko naturalne, atrakcyjność turystyczna i położenie geograficzne</p> <p>Konieczność konkretnego wskazania wykorzystania mocnych stron dla rozwoju Gminy, np.:</p> <ul style="list-style-type: none"> - Turystyka edukacyjna (ekoturystyka, agroturystyka - inwentaryzacja przyrodnicza poszczególnych sołectw, - eksponowanie roli ZPK, PN BT, Obszar Natura 2000 Rezerwat Biosfery - odbudowa zdegradowanych ekosystemów (wysypiska gminne, żwirownie) - zdecydowanie lepsza promocja rolnictwa ekologicznego a mniejsze preferencje dla rolnictwa wielkoobszarowego - wspieranie rolników i przetwórców rolnych zgodnie z zasadami Europejskiego Zielonego Ładu – „Od pola do stołu” - eliminowanie pośredników - większa podaż bezpośrednia zdrowej niedrogiej żywności np. mobilne targowiska gminy Chojnice w dużych sołectwach - podniesienie konkurencyjności gospodarstw rolnych i stawianie na produkcję pozarolniczą – tworzenie zielonych miejsc pracy, rolnicze start up - zwiększenie pomocy władz gminy Chojnice w zakresie wdrażania: Europejskiego Funduszu Rolnego na rzecz obszarów wiejskich. strategii Zrównoważonego rozwoju wsi, rolnictwa i rybactwa 2030 pomocy na inwestycje w gospodarstwach położonych na obszarze Natura 2000 - odbudowa bioróżnorodności w sołectwach typowo rolniczych i walka z gatunkami inwazyjnymi 	<p>Uwzględniono niektóre ze wskazanych zadań:</p> <p>Kierunek działania 1.2. dodano zapis:</p> <ul style="list-style-type: none"> - <i>Wspieranie rolników i przetwórców rolnych oraz podniesienie konkurencyjności gospodarstw rolnych</i> <p>Kierunek działania 1.3. zmodyfikowano zapis:</p> <ul style="list-style-type: none"> - <i>Promocja turystyczna (ekoturystyka, agroturystyka)</i> - <i>Promocja gospodarcza m.in. promocja rolnictwa ekologicznego</i> <p>Kierunek działania 4.1. dodano zapis:</p> <ul style="list-style-type: none"> - <i>Inwentaryzacja przyrodnicza poszczególnych sołectw</i> - <i>Podjęcie działań na rzecz odbudowy zdegradowanych ekosystemów</i> - <i>Ochrona i odbudowa bioróżnorodności terenów atrakcyjnych przyrodniczo</i> <p>Strategia wskazuje cele i kierunki działań wraz z zakresem przedsięwzięć, które będą realizowane, w celu realizacji założeń. Ponadto wskazano obszary strategicznej interwencji, kluczowe dla gminy, które uznano za priorytetowe do realizacji.</p>

<p>Uzasadnienie: Atuty Gminy powinny być fundamentem jej rozwoju. Strategia winna bezpośrednio i rzeczowo pokazywać jakie cele i zadania będą realizowane służące rozwojowi Gminy.</p>	
<p>Str. 38 – problem zaśmiecania okolicy</p> <p>W dalszej części strategii brak koncepcji określającej wyeliminowanie problemu, mając na uwadze, że śmieci burzą poczucie estetyki, szpecą krajobraz i mogą zanieczyścić wodę i glebę</p> <p>Uzasadnienie: Wylimitowanie problemu zaśmiecania z pewnością ułatwi wykorzystanie mocnych stron Gminy do jej rozwoju.</p>	<p>Dodano w kierunku działania 4.1. zadanie: Prowadzenie działań edukacyjnych z zakresu segregacji śmieci oraz idei dotyczącej gospodarki obiegu zamkniętego.</p> <p>Dodatkowo w strategii zawarte jest zadanie dotyczące opracowania kompleksowej dokumentacji dla małej infrastruktury m.in. koszy na śmieci, która sprzyjać będzie utrzymaniu porządku i czystości na terenie gminy oraz zadanie polegające na rozwijaniu systemu gospodarki odpadami.</p>
<p>Str. 38 - Ponad 30% badanych uważa, że ich głos i działania nie mają znaczenia i nie wpływają na otoczenie, a 38% uważa, że ich głos i działania są ważne, ale nie zawsze są w stanie zmienić otoczenie</p> <p>Głos mieszkańców ma znaczenie i wpływa na zmianę otoczenia</p> <p>Uzasadnienie: Mieszkańcy w poczuciu braku sprawstwa, braku możliwości wpływu na wprowadzane zmiany, braku przekonania podmiotowego traktowania przez władarzy, zniechęceni są do jakiegokolwiek aktywności i zaangażowania na rzecz środowiska lokalnego. W takiej sytuacji nie ma możliwości budowania społeczeństwa obywatelskiego utożsamiającego się ze swą Małą Ojczyzną. Pojawiają się wątpliwości czy obywatele Gminy Chojnice mają siłę sprawczą i motywację do działań, gdyż skromne fundusze sołectkie (małe środki finansowe) nie motywują, nie pobudzają do podejmowania oddolnych inicjatyw mieszkańców pragnących poprawić wizerunek swoich wsi, sołectw i gminy.</p>	<p>Uwaga ma charakter opinii.</p>
<p>Str. 39 – słabe strony – starzejące się społeczeństwo</p> <p>Strategia powinna zawierać bogatą ofertę dla seniorów, np.:</p> <ul style="list-style-type: none"> - szersza oferta zdrowotna, kulturalna i rekreacyjna dla seniorów i osób niepełnosprawnych - lepsze przygotowanie gminnej służby zdrowia na najbliższe lata 	<p>W kierunku 5.3 Polityka społeczna i prozdrowotna zawarto zapisy dotyczące oferty dla seniorów, które pokrywają się z zaproponowanymi zadaniami:</p> <ul style="list-style-type: none"> - Stworzenie sprawnego systemu wsparcia dla osób starszych, niesamodzielnych i niepełnosprawnych

<p>- walka z pandemią – specjalistyczna pomoc zdrowotna dla seniorów i osób ubogich, zatrudnienie lekarzy geriatrów, rehabilitantów</p> <p>- pomoc (wspólne działanie) władzy gminnej, przychodni wiejskiej, chojnickiego szpitala i NFZ przy tworzenie DPS, opieki paliatywnej (domowej opieki hospicyjnej)</p> <p>- wzmocnienie oferty kulturalnej i rekreacyjnej w świetlicach wiejskich</p> <p>Uzasadnienie: Ciekawa oferta to integracja środowiska społecznego oraz szansa na pokonywanie barier międzypokoleniowych.</p>	<ul style="list-style-type: none"> - Podnoszenie świadomości społeczeństwa o potrzebach i problemach ludzi starszych, niesamodzielnych i niepełnosprawnych - Stworzenie osobom starszym, niesamodzielnym i niepełnosprawnym warunków do aktywnego uczestnictwa w życiu społeczności lokalnej - Zapewnienie bezpieczeństwa socjalnego oraz stwarzanie mieszkańcom gminy warunków do rozwoju - Zwiększenie dostępności do usług służby zdrowia, w tym szczególnie do lekarzy specjalistów - Wprowadzenie systemu teleopieki dla seniorów - Aktywizacja seniorów, organizacja aktywności społecznej (zajęcia, wyjazdy) <p>W kierunku 5.1 dodano zapis:</p> <ul style="list-style-type: none"> - wzmocnienie oferty kulturalnej i rekreacyjnej w świetlicach wiejskich, dostosowanie jej do oczekiwań różnych grup mieszkańców
<p>Str. 39 – niezaspokojenie potrzeb i oferty kierowanej do dzieci</p> <p>Wskazanie konkretnych propozycji zaspokajania potrzeb</p> <p>Uzasadnienie: Zaspokajanie potrzeb eliminuje tak zwane deficyty i ogranicza zachowania ryzykowne i niepożądane, stanowi istotną przestrzeń profilaktyczną</p>	<p>W kierunku działania 5.1. istnieje zapis :</p> <ul style="list-style-type: none"> - Organizacja zajęć plastycznych, muzycznych, teatralnych czy tanecznych dla dzieci i młodzieży, w tym zakup niezbędnego wyposażenia <p>Dodatkowo dodano</p> <ul style="list-style-type: none"> - wzmocnienie oferty kulturalnej i rekreacyjnej w świetlicach wiejskich, dostosowanie jej do oczekiwań różnych grup mieszkańców - poszerzenie oferty zajęć i wydarzeń kulturalnych dostosowanych do potrzeb dzieci i młodzieży
<p>Str. 40 – problem z dostępem do internetu</p> <p>Określenie możliwości i sposobów poprawy dostępności do internetu</p> <p>Uzasadnienie: W XXI wieku internet to ono na świat dające szereg możliwości rozwoju Gminy i jego mieszkańców</p>	<p>Problemowi dostępności do Internetu poświęcony jest kierunek działania 6.2. Poprawa dostępności cyfrowej.</p>

<p>str. 49 - Prowadzenie zintegrowanych działań promocyjnych i informacyjnych, ukierunkowanych na wzrost rozpoznawalności turystycznej</p> <p>Jako dodatkowa pozycja - przygotowanie działań w kierunku wprowadzenia dwujęzycznych nazw miejscowości, w języku kaszubskim jako pomocniczym.</p> <p>Uzasadnienie: Wprowadzenie dwujęzycznych nazw miejscowości zwiększa atrakcyjność turystyczną.</p>	<p>Uwaga uwzględniona. Dodano zapis w kierunku działania 1.3 Prowadzenie działań w kierunku wprowadzenia dwujęzycznych nazw miejscowości, w języku kaszubskim jako pomocniczym</p>
<p>str. 53 - Promocja i organizacja wydarzeń artystycznych, literackich takich jak wieczorki poetyckie, spotkania autorskie z literatami</p> <p>Dodatkowy punkt. Upowszechnianie dziedzictwa kulturowego Kaszub.</p> <p>Uzasadnienie: Upowszechnianie dziedzictwa materialnego i niematerialnego, aby kultura ta trwała i się rozwijała.</p>	<p>Uwaga uwzględniona. Dodano zapis w kierunku działania 5.1. Upowszechnianie dziedzictwa kulturowego Kaszub</p>
<p>str. 54 - Rozszerzenie oferty edukacyjnej dla dzieci i młodzieży szkolnej, szczególnie w obrębie: języków obcych, kompetencji kluczowych, przedsiębiorczości oraz kompetencji miękkich</p> <p>Dodatkowy punkt. Propagowanie nauczania języka kaszubskiego w szkołach.</p> <p>Uzasadnienie: Na poziomie operacyjnym Strategii Województwa Pomorskiego zapisano, że ważnym elementem realizacji celu operacyjnego 2.1. „Fundamenty edukacji” będzie cyt. „ (...) zachowanie i rozwój języka regionalnego – istotnego wyróżnika województwa. Nauczanie języka oraz nauczanie w języku kaszubskim jest niezwykle ważne dla Kaszubów ze względu na fakt przzerwania transmisji międzypokoleniowej.</p>	<p>Uwaga uwzględniona. Dodano zapis w kierunku działania 5.2. Propagowanie nauczania języka kaszubskiego w szkołach</p>
<p>Str. 82 – W badaniu sondażowym wzięło udział 158 mieszkańców</p> <p>W badaniu sondażowym dla zachowania możliwości zebrania danych opiniotwórczych reprezentujących wszystkich mieszkańców winno wziąć udział co najmniej 30 %</p> <p>Uzasadnienie: Pytanie w jaki sposób realizowano badania sondażowe. Czy ankieta została skierowana do: organizacji i stowarzyszeń społecznych, kół gospodyń wiejskich, OSP, leśników, parafii, szkół,</p>	<p>Uwaga ma charakter opinii.</p>

radnych gminnych oraz czy odbyły się otwarte debaty nad strategią	
<p>Str. 82 – wniosek „Mimo braku reprezentatywności i niskiej liczby respondentów, przeprowadzony sondaż należy traktować jako silny głos społeczny, który jest ważny w kontekście tworzenia strategii rozwoju gminy Chojnice”</p> <p>Ze względu na bardzo niską liczbę respondentów, pozyskane dane nie mogą stanowić istotnej podstawy do tworzenia strategii rozwoju Gminy Chojnice</p> <p>Uzasadnienie: 0,8 % mieszkańców Gminy Chojnice to zdecydowanie zbyt mała liczba respondentów, która miałaby znacząco wpływać na tworzenie strategii rozwoju. 99,2 % mieszkańców w tych okolicznościach zostaje wykluczonych i pominiętych pomimo, że strategia będzie określać kierunki rozwoju Gminy bardzo często w zakresach ich bezpośrednio dotyczących</p>	Uwaga uwzględniona, usunięto zapis.
<p>Str. 83 – W skład gminy Chojnice wchodzi 34 sołectwa. Aktywnością i udziałem w ankiecie wykazali się mieszkańcy 26 z nich</p> <p>Propozycja zmian: Aktywnością i udziałem w ankiecie wykazały się wszystkie sołectwa</p> <p>Uzasadnienie: Strategia rozwoju odnosi się do wszystkich mieszkańców Gminy, więc wszystkie sołectwa powinny wziąć udział w badaniu ankietowym</p>	Uwaga ma charakter opinii.
<p>Budowa bezpiecznego przejścia rowerowego przez przejazd kolejowy na DW235 (na zielonym szlaku Kaszubskiej Marszruty) ... oraz wyznaczenia przejścia dla pieszych i rowerzystów na DW235, które łączyłoby zielony szlak z traktem rowerowo-pieszym z Krojant.</p> <p>Uzasadnienie: Wyznaczenie przejścia poprawi bezpieczeństwo pieszych i rowerzystów.</p>	Uwaga uwzględniona. Zmodyfikowano zapis w kierunku działania 1.1. <i>Budowa bezpiecznego przejścia rowerowego przez przejazd kolejowy na DW235 (na zielonym szlaku Kaszubskiej Marszruty) oraz wyznaczenie przejścia dla pieszych i rowerzystów na DW235, które łączyłoby zielony szlak z traktem rowerowo-pieszym z Krojant</i>
<p>Strategia rozwoju Gminy Chojnice w swych założeniach i zadaniach powinna odnosić się także do:</p> <ol style="list-style-type: none"> 1. Współpracy na poziomie samorządów lokalnych – miasto, powiat, gminy ościenne 2. Rozwijania wolontariatu 3. Wyrównywania szans 	<p>Uwaga częściowo uwzględniona.</p> <p>Dodano/zmodyfikowano zapisy:</p> <ul style="list-style-type: none"> • Wzmocnienie i promocja współpracy w ramach LGD i LGR (kierunek działania 1.3) • Rozwijanie wolontariatu i wspieranie rozwoju kapitału społecznego oraz więzi międzypokoleniowych (kierunek działania 6.3)

<p>4. Promowania talentów</p> <p>5. Różnorodności poszczególnych sołectw</p> <p>6. Gospodarki odpadami planu gospodarki wodami, ochroną gleb, działań skierowanych na walkę ze smogiem i ochronę klimatu</p> <p>7. Zrównoważonego rozwoju Gminy Chojnice opartego na:</p> <ul style="list-style-type: none"> • przemyślnym planowaniu przestrzennym, • środowisku naturalnym, • gospodarka-praca-nauka, • edukacja ekologiczna i przyrodniczo-leśna <p>8. Potrzebach społecznych mieszkańców – równe szanse życiowe oraz opieka zdrowotna, socjalna, bezpieczeństwo i oddolna aktywność społeczna</p>	<ul style="list-style-type: none"> • Rozwijanie oferty zajęć pozalekcyjnych, ze szczególnym uwzględnieniem uczniów wybitnie uzdolnionych, promowanie talentów • Wyrównywanie szans i dostosowanie oferty do potrzeb dzieci i młodzieży ze specjalnymi potrzebami <p>Pozostałe propozycje zawierają się w pozostałych kierunkach a także w rozdziale dotyczącym ustaleń i rekomendacji w zakresie prowadzenia polityki przestrzennej dla gminy Chojnice.</p>
<p>Hasła przewodnie dla strategii rozwoju gminy:</p> <ol style="list-style-type: none"> 1. Zdrowa Gmina Chojnice 2. Gmina Wiejska Chojnice Naturalnie leżąca w Rezerwacie Biosfery 3. Zdrowa i czysta przyszłość gminy Chojnice 	<p>Uwaga ma charakter opinii. Przedstawione hasła mogą zostać wykorzystane przy prowadzeniu kampanii i promocji gminy.</p>
<p>Pięć/sześć recept na rozwój Gminy Chojnice:</p> <ol style="list-style-type: none"> 1. Zrównoważona polityka przestrzenna 2. Biogospodarka 3. Turystyka przyjazna środowisku 4. Inteligentna wieś 5. Usługi i produkcja oparte na Zielonym Ładzie 6. Zdrowie 7. Rolnictwo i przetwórstwo ekologiczne 	<p>Uwaga ma charakter opinii.</p>

Przebieg procedury środowiskowej

Zasady przeprowadzania strategicznej oceny oddziaływania na środowisko określa ustawa z 3 października 2008 r. o udostępnianiu informacji o środowisku i jego ochronie, udziale społeczeństwa w ochronie środowiska oraz o ocenach oddziaływania na środowisko (t.j. Dz.U. 2021 poz. 247). Projekt strategii rozwoju gminy, obowiązkowo podlega strategicznej ocenie oddziaływania na środowisko (sooś), o ile wyznacza ramy dla późniejszej realizacji projektów mogących znacząco oddziaływać na środowisko.

W dniu 25.08.2021 r. złożono wnioski do dwóch podmiotów: Regionalnej Dyrekcji Ochrony Środowiska w Gdańsku oraz Wojewódzkiej Stacji Sanitarno-Epidemiologicznej w Gdańsku, dotyczące: odstąpienia od konieczności przeprowadzenia Strategicznej oceny oddziaływania na środowisko dla Strategii Rozwoju Gminy Chojnice na lata 2021-2030.

Zgodnie z pismem, sygnatura **ONS.9022.1.42.2021.LZ** z dnia 15.09.2021 r. – Pomorski Państwowy Wojewódzki Inspektor Sanitarny przekazał następującą opinię „uzgadnia bez uwag zamiar odstąpienia od przeprowadzenia strategicznej oceny oddziaływania na środowisko (...)”

Zgodnie z pismem, sygnatura **RDOŚ-Gd-WOO.410.345.2021.KSZ.1.** z dnia 23.09.2021 r. – Regionalny Dyrektor Ochrony Środowiska w Gdańsku przedawnił stanowisko, że „nie zachodzą przesłanki do przeprowadzenia strategicznej oceny oddziaływania na środowisko (...)”.